



# **NAČRT ŠOLSKIH POTI OŠ SLIVNICA PRI CELJU**

**šolsko leto 2022/2023**

**Delovna skupina za pripravo  
načrta šolskih poti:**

**Nadja Ivanuša**

**Frida Gubenšek**

**Matejka Kramer**

**Ravnateljica**

**Breda Županc**

## Vsebina

T.1	Splošno: .....	2
T.1.1	Predstavitev šole in šolskega okoliša:.....	3
T.1.2	Cilji in namen načrta:.....	5
T.2	Pravilno in odgovorno ravnanje v cestnem prometu:.....	7
T.2.1	PEŠCI .....	7
T.2.2	KOLESARJI .....	8
T.2.3	POTNIKI.....	9
T.2.4	Analiza prometne varnosti: .....	10
T.3	Šolske poti .....	15
T.3.1	Stanje šolskih poti:.....	15
T.3.2	Načrt šolskih poti:.....	18
T.4	Organizirani šolski prevozi.....	33
T.4.1	Vozni red avtobusov in kombijev .....	33
T.4.2	Linije in postajališča šolskega prevoza .....	34
T.5	Zaključek:.....	38

### **T.1 Splošno:**

Vsaka šola naj bi imela izdelan načrt šolskih poti s katerim seznanijo vse učence in njihove starše. Načrt je prvenstveno namenjen večji varnosti šolarjev v cestnem prometu. Znotraj načrta šolskih poti, ki je zasnovan v skladu s Smernicami za šolske poti, katere je izdala Javna agencija RS za varnost prometa, smo opravili pregled stanja šolskih poti in šolskega okoliša, prav tako smo izdelali tudi analizo prometne varnosti na območju obravnavanih šolskih poti. Med učenci in njihovimi starši oziroma skrbniki smo izvedli tudi anketo v kateri smo poizvedovali o tem, kje in na kakšen način otroci prihajajo v šolo, kje se srečujejo z nevarnimi mesti in težavami na poti v šolo ter kaj jih po njihovem mnenju na poti v šolo najbolj ogroža. Učencem in njihovim staršem je tako omogočeno, da lahko podajo svoj pogled in predloge za reševanje prometne problematike ter za izboljšanje prometne varnosti na obravnavanem območju.

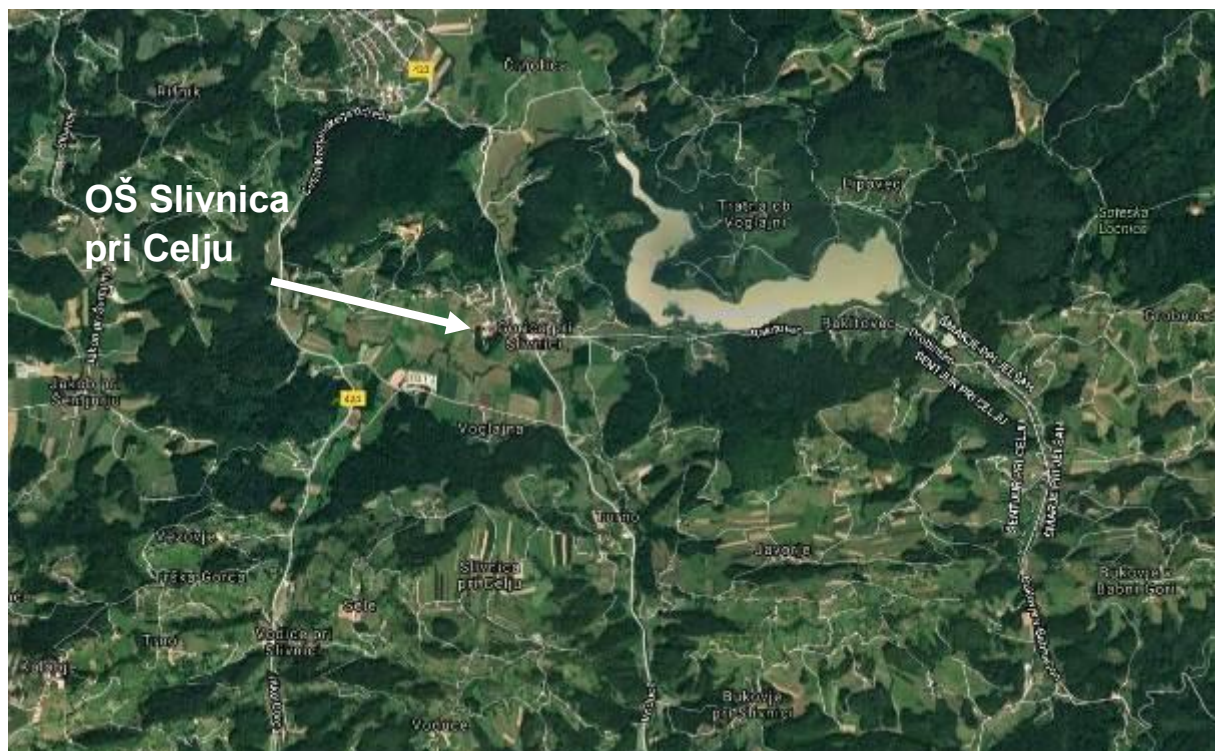
V načrtu šolskih poti OŠ Slivnica pri Celju smo poleg vsega že naštetega izdelali tudi grafični prikaz šolskih poti z vsemi obstoječimi prehodi za pešce, prikazane so tudi vse linije organiziranega šolskega prevoza z obstoječimi postajališči, prav tako so opisana tudi nevarna mesta, ki niso v skladu z osnovnimi kriteriji za šolsko pot.



*Slika 1: OŠ Slivnica pri Celju*

#### T.1.1 Predstavitev šole in šolskega okoliša:

Območje s katerega učenci prihajajo v OŠ Slivnica pri Celju zajema naslednje kraje in naselja: Gorica pri Slivnici, Rakitovec, Javorje, Bukovje pri Slivnici, Voduce, Jelce, Sele, Turno, Paridol, Slivnica pri Celju, Voglajna, Drobinsko, Vezovje, Tratna pri Grobelnem, Črnlolica, Vodice pri Slivnici in Tratna ob Voglajni.



*Slika 2: Pregledna situacija širšega šolskega okoliša (vir: Google Map)*



**Slika 3: Pregledna situacija ožjega šolskega okoliša (vir: Google Map)**



**Slika 4: Pregledna situacija ožjega šolskega okoliša (vir: Google Map)**

Okoliš podružnične šole Loka pri Žusmu sestavljajo naselja Loka pri Žusmu, Dobrina in Hrastje. Okoliš podružnične šole Prevorje zajema naselja Lopaca, Krivica, Žegar, Straška gorca, Košnica in Dobje pri Lesičnem.



*Slika 5: Pregledna situacija ožjega šolskega okoliša (vir: Google Map)*

### T.1.2 Cilji in namen načrta:

Osnovni namen načrta je prikazati najvarnejše poti v šolo in iz nje, povečati varnost v prometu, predstaviti in poudariti probleme oziroma nevarnosti na poteh ter promovirati varen način mobilnosti. Z načrtom šolskih poti morajo biti seznanjeni tako starši kot učenci. Otroci in starši se morajo v prometu ravnati pravilno in odgovorno, zato so v načrtu navedeni tudi napotki za takšno ravnanje.

### **Aktualna zakonodaja in smernice na področju šolskih poti:**

Načrt šolskih poti smo zasnovali v skladu s Smernicami za šolske poti, katere je izdala Javna agencija RS za varnost prometa. Smernice so osnovane na aktualni zakonodaji:

- Resolucija Nacionalnega programa varnosti cestnega prometa 2013-2022 in Obdobni načrt za obdobje 2015-2016 (področje šolskih poti – varnost otrok in začetek šolskega leta ter ukrepi za večjo varnost cestnega prometa v letih 2015 in 2016);

- Zakon o osnovni šoli (ZOsn-UPB3, Uradni list RS, št. 81/2006, z vsemi spremembami): 56. člen (brezplačni prevoz, vloga SPV);
- Zakon o cestah (ZCes-1, Uradni list RS, št. 109/2010, z vsemi spremembami): 100. člen (prometna ureditev na občinskih cestah, ukrepi umirjanja prometa za varnost otrok);
- Pravilnik o prometni signalizaciji in prometni opremi na cestah (Uradni list RS, št. 99/2015 z dne 21.12.2015- znak šolska pot postavljen skladno z načrtom šolskih poti, opredeljena tudi ostala področna prometna signalizacija in prometna oprema za območja šol);
- Tehnične specifikacije in tehnične smernice za javne ceste (konkretno TSC 02.401:2010 – dodatne označbe šolskih prehodov in TSC 03.341:2011 – krožna križišča);
- Operativni izvedbeni akt okrožnica MŠŠ z dne 5.11.1996 – kriteriji za ugotavljanje ogroženosti učencev na poti v šolo. V povezavi: Zakon o pravilih cestnega prometa (ZPrCP, Uradni list RS, št. 109/2010, z vsemi spremembami): 3. člen (skupina otrok), 7. člen (odgovornost staršev), 87. Člen (varstvo otrok, spremstvo skupin, varovanje na prehodih), 88. člen (prevoz oseb), 90. člen (prevoz skupine otrok, spremljevalec – opredeljen tudi s Pravilnikom o spremljevalcih pri prevozu skupin otrok) in 91. člen (vstopanje in izstopanje potnikov, ravnanje voznikov);
- Zakon o cestah (ZCes-1,Uradni list RS, št. 109/2010, z vsemi spremembami): 20. in 77. člen (prometna signalizacija in prometna oprema), 21. člen (naprave in ukrepi za umirjanje prometa), 35. člen (avtobusna postajališča), v kontekstu strokovne presoje varnosti cest (na drugih javnih cestah) poglavje varnostne zahteve za cestno infrastrukturo (85. - 94. člen);
- Zakon o motornih vozilih (ZMV, Uradni list RS, št. 106/2010, z vsemi spremembami): 45. člen (vozila za prevoz skupin otrok, tehnične zahteve za vozila predpiše minister – Pravilnik o delih in opremi vozil med drugim opredeljuje pogoje za vozila, s katerimi se prevažajo skupine otrok);
- Zakon o voznikih (ZVoz, Uradni list RS, št. 109/2010, z vsemi spremembami): 49. člen (pogoji za vožnjo koles), 85. člen (odgovornost staršev); Zakon o osnovni šoli (ZOsn-UPB3, Uradni list RS, št. 81/2006, z vsemi spremembami): 60. d člen (vzgojni načrt šole) in 60. e člen (pravila šolskega reda);
- Tehnične specifikacije in tehnične smernice za javne ceste (konkretno TSC 03.800:2009 – naprave in ukrepi za umirjanje prometa, TSC 02.203:2009 – naprave in ukrepi za umirjanje prometa v nivojskih nesemaforiziranih križiščih, TSC 02.210:2010 – varnostne ograje).

## T.2 Pravilno in odgovorno ravnanje v cestnem prometu:

Največjo odgovornost pri vzgoji otroka v smeri pravilnega in odgovornega ravnanja v cestnem prometu imajo starši oziroma skrbniki. Otroci opazujejo ravnanja svojih staršev, skrbnikov in ostalih odraslih oseb ter ta ravnanja tudi posnemajo. Zato je potrebno več pozornosti nameniti vzgoji otrok na področju cestnega prometa. Otroci morajo biti v cestnem prometu deležni posebne pozornosti ter pomoči ostalih udeležencev. Ko so otroci sposobni razumeti nevarnosti v prometu in, ko so seznanjeni s prometnimi razmerami na prometnih površinah, jih lahko pustimo samostojno sodelovati v prometu. V nadaljevanju so predstavljeni nekateri ključni napotki za pravilno ravnanje otrok v cestnem prometu. Napotki so namenjeni otrokom, ki v prometu nastopajo kot pešci, kolesarji in potniki.

### T.2.1 PEŠČI

- Šolar - pešec mora uporabljati prometne površine, namenjene hoji pešcev (hodnik, pešpot, pas). V načrtu šolskih poti so opredeljene varnejše poti do šole in tudi poudarjena nevarnejša, bolj izpostavljena mesta na šolskih poteh.
- Šolar - pešec se mora pred prečkanjem ceste vedno ustaviti. Preden stopi na vozišče, preveri, ali se mu približujejo vozila, na način, da pogleda levo, desno in še enkrat levo. Prečkanje ceste med parkiranimi vozili odsvetujemo (v primeru če ni v bližini prehodov za pešce, naj šolar prečka cesto za zadnjim parkiranim avtomobilom).
- Šolar - pešec naj uporablja podhode, nadhode in prehode za pešce. Na semaforiziranih prehodih za pešce, mora počakati na zeleno luč za pešce in se prepričati s pogledom levo-desno, da so vozniki resnično ustavili. Na ostalih prehodih je potrebno, poleg naštetega, pozornost nameniti približujočim vozilom, da se ta ustavijo in šele nato šolar varno prečka cesto. Priporočamo, da šolar prečkanje predhodno naznani z dvignjeno roko.
- Otroci morajo imeti na poti v vrtec in prvi razred osnovne šole ter domov spremstvo polnoletne osebe. Spremljevalci so lahko tudi otroci, starejši od 10 let in mladoletniki, če to dovolijo starši, skrbniki oziroma rejniki otroka.
- Otroci morajo ponoči ali ob zmanjšani vidljivosti med hojo po cesti nositi na vidnem mestu na strani, ki je obrnjena proti vozišču, odsevnik, ki ne sme biti rdeče barve in katerega odsevna površina na vsaki strani meri najmanj 20 cm.
- Učenci prvega in drugega razreda osnovne šole morajo na poti v šolo in iz nje, poleg odsevnika, nositi tudi rumeno rutico, nameščeno okoli vratu.
- Šole, organizirane skupine staršev, organizacije za varnost cestnega prometa, ustanove, društva ali druge institucije lahko organizirajo in izvajajo varstvo otrok v cestnem prometu, na prehodih za pešce, skladno z določili Zakona o pravilih cestnega prometa (vloga šolskih prometnikov, ki pomagajo otrokom varno prečkati cesto na označenih prehodih za pešce).

- Pešci morajo hoditi ob levem robu vozišča v smeri hoje. Pešca – šolarja lahko izjemoma usmerimo tudi na vozišče, če tam ni pločnika, pešpoti, kolesarske steze, hkrati pa zagotovimo na teh odsekih znižano hitrost do 30 km/h s celotno prometno ureditvijo. Enako velja tudi v primeru izjeme, ko pešca usmerimo na desno stran vozišča v smeri hoje.



*Slika 6: Šolar-pešec*

## T.2.2 KOLESARJI

- V cestnem prometu sme samostojno voziti kolo otrok, star najmanj osem let, ki ima pri sebi veljavno kolesarsko izkaznico, in oseba, ki je starejša od 14 let. Otrok se usposobi za vožnjo kolesa, ko opravi kolesarski izpit in dobi v osnovni šoli kolesarsko izkaznico. Otrok do 14. leta, ki nima opravljenega kolesarskega izpita, sme voziti kolo v cestnem prometu le v spremstvu polnoletne osebe, ki lahko ob upoštevanju prometnih razmer spremlja največ dva otroka. Otrok do 6. leta sme voziti kolo le na pešpoti ali v območju za pešce, v spremstvu polnoletne osebe pa tudi v območju umirjenega prometa.
- Šolar - kolesar mora uporabljati prometne površine, namenjene kolesarjem (kolesarske steze, poti).
- V kolikor na ali ob vozišču ni kolesarske steze ali pasu, mora kolesar voziti ob desnem robu vozišča (cca. 1 m od roba vozišča).



- Kolesa morajo biti tehnično brezhibno opremljena (ustrezna višina sedeža, zavore, zvonec, odsevniki, žarometi). Kolesar poskrbi, da je viden tako podnevi kot ponoči ali ob zmanjšani vidljivosti (uporaba signalnih barv na oblačilih, odsevnih trakov, svetilk).
- Šolar – kolesar mora imeti med vožnjo kolesa ustrezno pripeto zaščitno kolesarsko čelado. Enako velja tudi takrat, kadar se vozi na kolesu kot potnik.
- Šolar - kolesar mora biti pozoren na dogajanje v prometu in upoštevati predpise.
- Pri hoji ob kolesu na vozišču je varneje, če kolesar hodi ob desni strani kolesa.
- Telefoniranje med vožnjo na kolesu je prepovedano in nevarno. Odsvetuje se tudi uporaba slušalk med vožnjo na kolesu.
- Prevažanje sošolcev na prtljažniku je prepovedano in nevarno.
- Kolesarske steze morajo kolesarji uporabljati in voziti v skladu s prometnimi predpisi. Upoštevati prometne znake in puščice na kolesarski stezi, ki določajo smer prometa na njej.
- Kolesarji smejo prečkati prehod za pešce le kot pešci in pred tem sestopiti s kolesa in ga potiskati ob sebi. Drugače je na prehodu za kolesarje, kjer pa vseeno velja prevoziti prehod z veliko mero previdnosti.



*Slika 7: Šolar-kolesar*

### T.2.3 POTNIKI

Številne šolarje starši pripeljejo v šolo z avtomobili. Pri tem je ključnega pomena, da so otroci vedno pravilno pripeti z varnostnim pasom ter, glede na njihovo starost, nameščeni v ustreznem varnostnem sedežu.

- Šolarji naj vstopajo ali izstopajo iz avta na tisti strani, ki je obrnjena stran od prometa (npr. na pločnik). Učenci, ki se vozijo s šolskim avtobusom, morajo upoštevati pravila obnašanja na avtobusu in tudi pravila čakanja na postajališčih šolskega avtobusa.
- Skupaj s starši je potrebno izbrati in preizkusiti najvarnejšo pot do postajališča ter razmisliti o pravilnem in odgovornem ravnanju pešca v cestnem prometu. Pri tem ne smemo pozabiti na vidnost pešca – šolarja (svetla oblačila, ustrezno nameščena odsevna telesa).
- Šolarji naj pričakajo avtobus ali kombi na posebej označenem postajališču. Vedno počakajo, da se vozilo ustavi, nato varno in organizirano vstopijo vanj. Enako tudi po izstopu, stran od vozila, na varni površini počakajo, da le-to odpelje. Nato nadaljujejo svojo pot proti domu.
- Šolarji morajo na šolskem avtobusu ali kombiju upoštevati voznikova navodila.
- Šolarji morajo biti med vožnjo v šolskem avtobusu ali kombiju pripeti z vgrajenimi varnostnimi pasovi in obrnjeni v smeri vožnje.
- Šolarji med vožnjo ne motijo voznika, se ne prerivajo in ne povzročajo hrupa.



*Slika 8: Šolar-potnik*

#### T.2.4 Analiza prometne varnosti:

S strani PP Šentjur smo pridobili podatke o stanju prometne varnosti in številu prometnih nesreč. Statistični podatki o prometnih nesrečah, vzrokih in posledicah le-teh so predstavljeni v nadaljevanju.

Leto	2012	2013	2014	2015
<b>Število vseh nesreč</b>	292	243	211	276

Posledice				
<b>huda telesna poškodba</b>	11	10	14	5
<b>lahka telesna poškodba</b>	123	131	108	160
<b>brez poškodb</b>	346	301	257	325

*Preglednica 1: Število prometnih nesreč v obdobju 2012-2015 in posledice*

Glede na vzroke za nastanek PN se je v obdobju med 2011 - 2015 največ PN zgodilo zaradi:

- Nepravilna stran oz. smer vožnje v 240 primerih,
- Nepravilen premik z vozilom v 239 primerih,
- Neprilagojena hitrost v 236 primerih,
- Neupoštevanje pravil o prednosti v 151 primerih,
- Neustrezna varnostna razdalja v 130 primerih,
- Nepravilno prehitevanje v 34 primerih,
- Nepravilnost na tovoru v 5 primerih,
- Nepravilnost na cesti v 5 primerih,
- Nepravilnosti pešca v 4 primerih,
- Nepravilnosti na vozilu v 3 primerih in
- Ostalo v 189 primerih,

Glede na število posameznih nesreč in njihovih posledic so s strani PP Šentjur določeni bolj obremenjeni odseki cest. V obdobju od 2011 do 2015 so najbolj izpostavljeni odseki cest ali kraju naslednji:

- Glavna cesta G2-107, odsek 1275, Šentjur – Mestinje,
- Cesta Kozjanskega odreda v naselju Šentjur,
- Regionalna cesta R2-424, odsek 1225, Dežno – Črnolica,
- Regionalna cesta R3-687, odsek 7207, Dole – Ponikva – Loče,
- Glavna cesta G2-107, odsek 1274, Celje – Šentjur,
- Regionalna cesta R2-423, odsek 1281, Črnolica – Lesično,
- Avtocesta A1, odsek Dramlje – Celje,
- Regionalna cesta R1-234, odsek 1280, Dole – Šentjur,
- Ulica Dušana Kvedra v naselju Šentjur,
- Drogenikova ulica v naselju Šentjur,
- Avtocesta A1, odsek Slovenske Konjice – Dramlje,
- Cesta Leona Dobrotinška v naselju Šentjur, Proseniško

Iz zgornjih podatkov lahko razberemo, da so prometne nesreče dokaj enakomerno razporejene po posameznih krajih in ni mogoče točneje izpostaviti točno določen del oziroma mesto prometnih nesreč.

Udeleženci	Število mrtvih		Število hudo telesno poškodovanih		Število lahko telesno poškodovanih		Število udeležencev brez poškodb		Skupaj	
	2014	2015	2014	2015	2014	2015	2014	2015	2014	2015
<b>Vozniki osebnih avtomobilov</b>	2	1	3	1	64	85	178	218	247	305
<b>Potniki</b>	/	/	2	1	26	48	2	1	30	50
<b>Pešci</b>	/	/	1	/	3	9	2	/	6	9
<b>Vozniki motornih koles</b>	/	/	3	1	5	2	1	/	9	3
<b>Kolesarji</b>	1	/	1	1	4	7	3	1	9	9
<b>Drugi udeleženci</b>	/	/	3	1	7	9	71	105	81	115
<b>Skupaj</b>	3	1	13	5	109	160	257	325	382	491

*Preglednica 2: Pregled prometnih nesreč po vrsti udeležencev (leti 2014 in 2015)*

Udeleženci	Število mrtvih		Število hudo telesno poškodovanih		Število lahko telesno poškodovanih		Število udeležencev brez poškodb		Skupaj	
	2012	2013	2012	2013	2012	2013	2012	2013	2012	2013
<b>Vozniki osebnih avtomobilov</b>	1	2	6	3	75	78	274	222	356	305
<b>Potniki</b>	-	-	-	2	19	36	-	4	19	42
<b>Pešci</b>	-	1	1	2	2	1	-	-	3	4
<b>Vozniki motornih koles</b>	-	-	-	1	6	-	2	-	8	1
<b>Kolesarji</b>	-	-	1	1	2	5	-	-	3	6
<b>Drugi udeleženci</b>	-	-	3	1	11	10	65	75	79	86

Udeleženci	Število mrtvih		Število hudo telesno poškodovanih		Število lahko telesno poškodovanih		Število udeležencev brez poškodb		Skupaj	
	2012	2013	2012	2013	2012	2013	2012	2013	2012	2013
<b>Skupaj</b>	1	3	11	10	115	130	341	301	468	444

*Preglednica 3: Pregled prometnih nesreč po vrsti udeležencev (leti 2012 in 2013)*

**Za področje prometne varnosti smo odgovorni vsi udeleženci v prometu. Neurejena infrastruktura za promet pešcev je razlog na katerega kot posamezniki težko vplivamo. Lahko pa vplivamo na svoje obnašanje v prometu, v katerem moramo ravnati odgovorno in strpno. Starši z lastnim ravnanjem dajete zgled svojim otrokom. Svoje otroke vzgajajte tudi na področju prometa in prometne varnosti. Kot vozniki oziroma udeleženci v prometu bodite še posebej pozorni na otroke in njihovo nepredvidljivost. Temu prilagodite način vožnje. Pešcem odstopite prednost, hitrost vožnje prilagodite razmeram in dosledno upoštevajte omejitve. Na območjih, kjer se običajno zadržujejo pešci, vozite še posebej previdno (šola, vrtec, v naseljih). Izven naselij vozite po sredini voznega pasu, da zmanjšate možnost stika s pešcem, ki hodi ob vozišču.**

#### **Analiza izvedene ankete:**

V skladu s Smernicami za šolske poti, je bila med učenci in njihovimi starši izvedena anketa, v kateri smo anketirali o tem, kje in na kakšen način prihajajo otroci najpogosteje v šolo, s kakšnimi težavami se srečujejo na poti, kaj jih po njihovem mnenju najbolj ogroža. V anketi so lahko učenci in starši podali svoj pogled in predloge rešitev, s katerimi bi lahko reševali prometno problematiko ter izboljšali prometno varnost. V nadaljevanju so prikazani rezultati ankete.

Razred osnovne šole	Število odgovorov	Odstotek
1.razred	/	/
2.razred	/	/
3.razred	1	1 %
4.razred	/	/
5.razred	5	6 %
6.razred	30	34 %
7.razred	33	37 %
8.razred	19	21 %
9.razred	1	1 %
<b>Skupaj:</b>	<b>89</b>	<b>100 %</b>

*Preglednica 4: Razred, ki ga učenec obiskuje*

Način prihoda v šolo	Število odgovorov	Odstotek
peš	15	13 %
kolo	7	6 %

javni prevoz	5	4 %
šolski prevoz	51	43 %
s starši (osebni avto)	38	32 %
drugo	3	3 %
<b>Skupaj:</b>		<b>100 %</b>

*Preglednica 5: Način najpogostejšega prihoda v šolo*

Vzrok za izbiro načina prihoda	Število odgovorov	Odstotek
najvarnejši način	30	23 %
najbolj ekonomično	13	10 %
ni organiziranega javnega ali šol. prevoza	3	2 %
kratka razdalja do šole	20	16 %
velika oddaljenost od šole	37	29 %
osebna varnost učenca	11	9 %
neustrezne površine za pešce	6	5 %
drugo	9	7 %
<b>Skupaj:</b>	<b>129</b>	<b>100 %</b>

*Preglednica 6: Vzrok za izbiro načina prihoda v šolo (možnih več odgovorov)*

Prometna problematika	Število odgovorov	Odstotek
ni ustreznih površin za pešce (neurejene bankine, pločniki, prehodi, avtobusna postajališča)	21	11 %
slaba osvetljenost (ni javne razsvetljave oz. je le ta pomanjkljiva)	14	8 %
slaba preglednost v prometu (zaradi neurejene vegetacije, prometne opreme, fizičnih ovir)	16	9 %
nevarna prečkanja cest (ni urejenih prehodov, podhodov, nadhodov)	21	11 %
slabo osvetljeni, zavarovani prehodi za pešce	4	2 %
neurejena prometna signalizacija in prometna oprema na šolskih poteh	11	6 %

visoke hitrosti vozil na območjih šolskih poti	29	16 %
gost promet na območjih šolskih poti	17	9 %
do šolskega prevoza se sprehodim po neustreznih površinah za pešce	11	6 %
ni ustreznih površin za kolesarje (neurejene kolesarske steze, signalizacija, kolesarnice)	18	10 %
vozilo šolskega prevoza je nevarno (nima varnostnih pasov, neustrezni sedeži, naslonjala)	7	4 %
<b>drugo:</b>	14	8 %
<b>Skupaj:</b>	<b>183</b>	<b>100 %</b>

*Preglednica 7: Prometna problematika na poti v šolo (možnih več odgovorov)*

Na kakšen način bi radi prihajali v šolo	Število odgovorov	Odstotek
peš	14	13 %
kolo	21	20 %
šolski ali javni prevoz	31	30 %
s starši (osebni avto)	31	30 %
drugo	8	8 %
<b>Skupaj:</b>	<b>105</b>	<b>100 %</b>

*Preglednica 8: Na kakšen način bi najraje prihajali v šolo*

## T.3 Šolske poti

### T.3.1 Stanje šolskih poti:

Obstoječe šolske poti potekajo tako po urejenih hodnikih za pešce, kot tudi po cestah in ulicah, ki so brez urejene infrastrukture namenjene prometu pešcev. Obstoječi hodniki za pešce so na območju obstoječega krožnega križišča in vseh priključnih krakih. Prav tako obstoječi hodnik za pešce poteka od regionalne ceste R2-423 do šolskega poslopja. Z več težavami in neobstoječo infrastrukturo za pešce se šolarji srečujejo na manjših krajevnih cestah, kjer so primorani hoditi ob vozišču. Na območju šolskih poti ni obstoječe infrastrukture za kolesarski promet. V Gorici pri Slivnici in na Prevorju je parkirišče ustrezno urejeno. Na podružnici Loka pri Žusmu, pa je parkirišče je premajhno in ni ločeno od vozišča.



*Slika 9: Urejene površine za pešce v naselju Gorica pri Slivnici*



*Slika 10: Neurejene površine za pešce v naselju Gorica pri Slivnici*





*Slika 11: Neurejene površine za pešce v naselju Voglajna*



*Slika 12: Neurejene površine za pešce v naselju Loka pri Žusmu*



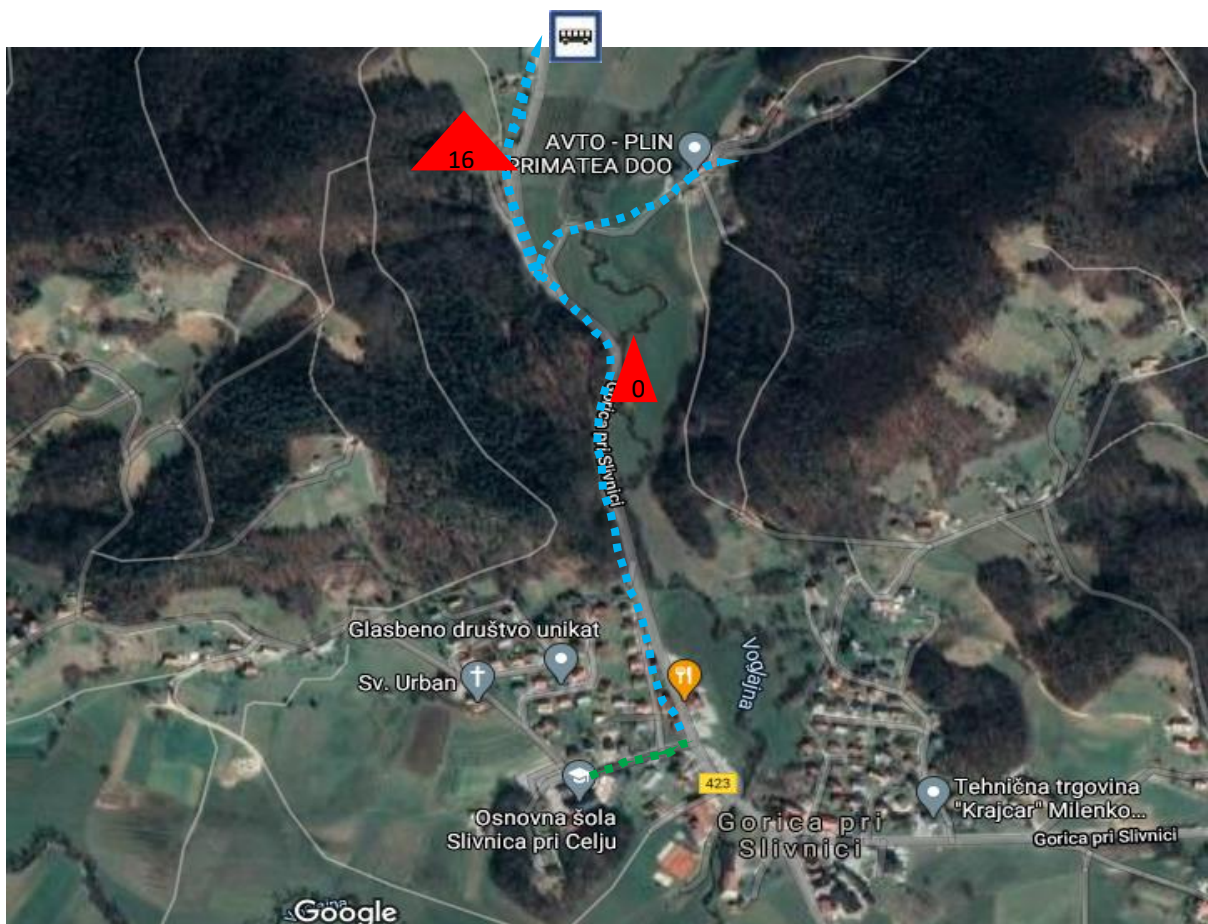
*Slika 13: Urejene površine za pešce na cesti skozi Prevorje*

### T.3.2 Načrt šolskih poti:

V načrtu šolskih poti smo opredelili pomembnejše prometne povezave. Poti, ki so označene z zeleno barvo predstavljajo povezave, ki so za pešce najbolj varne oz. je na teh površinah zagotovljena varna hoja. Druge poti so označene z modro barvo, na katerih pa so označena nevarna mesta, ki označujejo mesta oziroma odseke, na katerih morajo biti udeleženci v cestnem prometu še posebej previdni in pozorni.



Slika 14: Prikaz šolskih poti matične šole OŠ Slivnica pri Celju zahodni del I (vir: Google Maps)

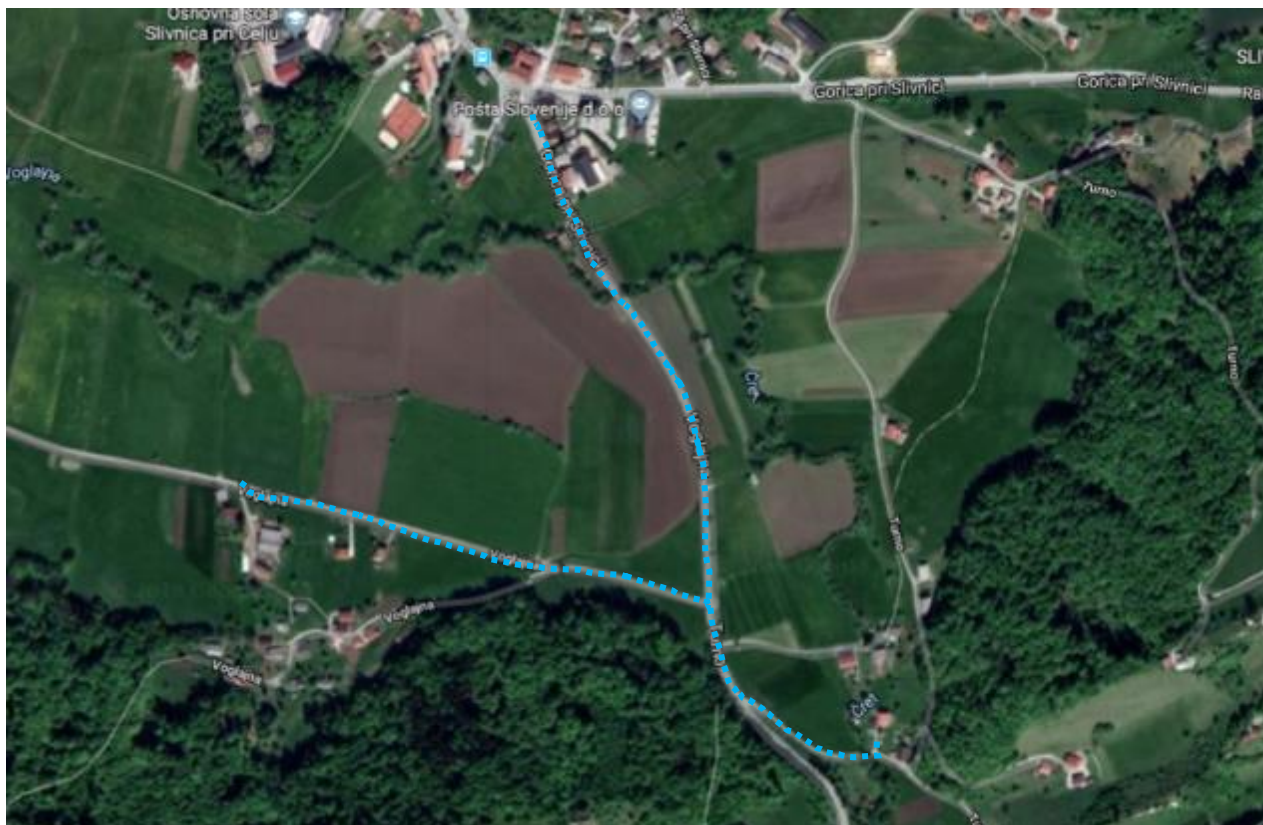


Slika 15: Načrt šolskih poti matične šole zahodni del II (Vir: Google maps)

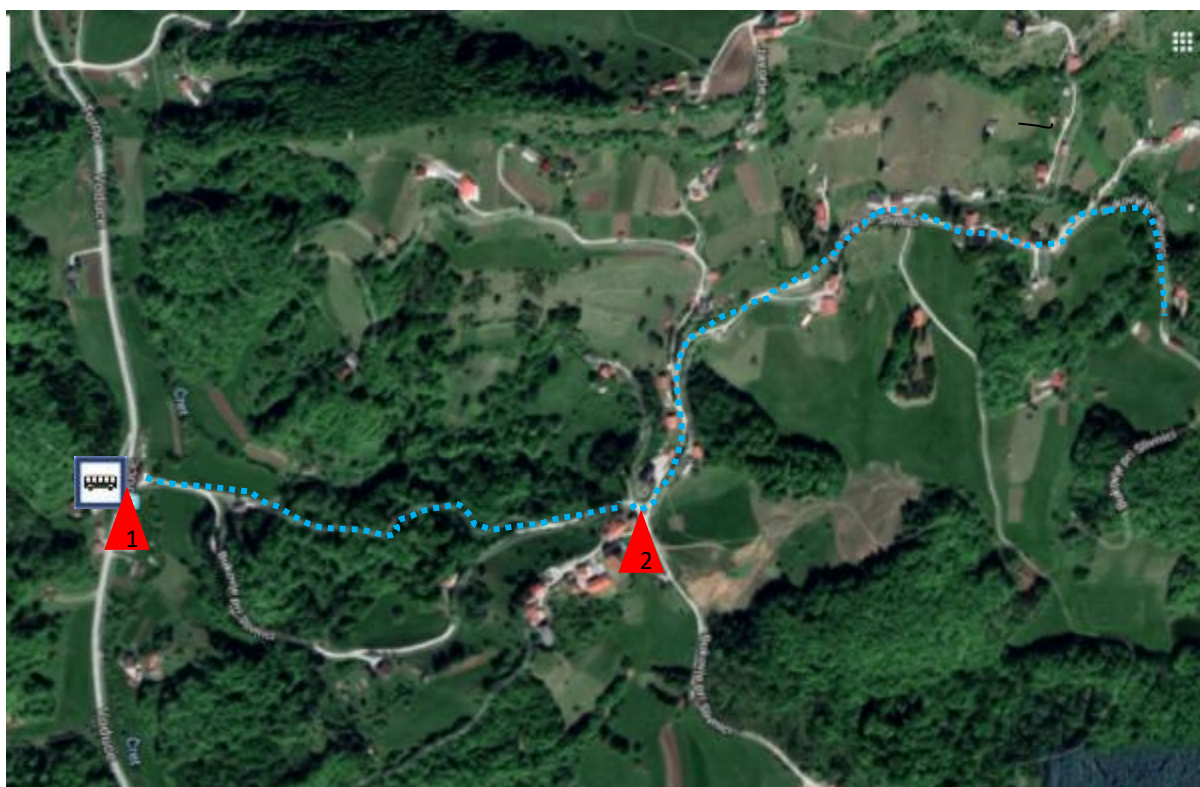


Slika 16: Nevaren odsek na šolski poti – zahodni del II (vir: Google maps)





Slika 19: Načrt šolskih poti matična šola južni del (Vir: Google maps)



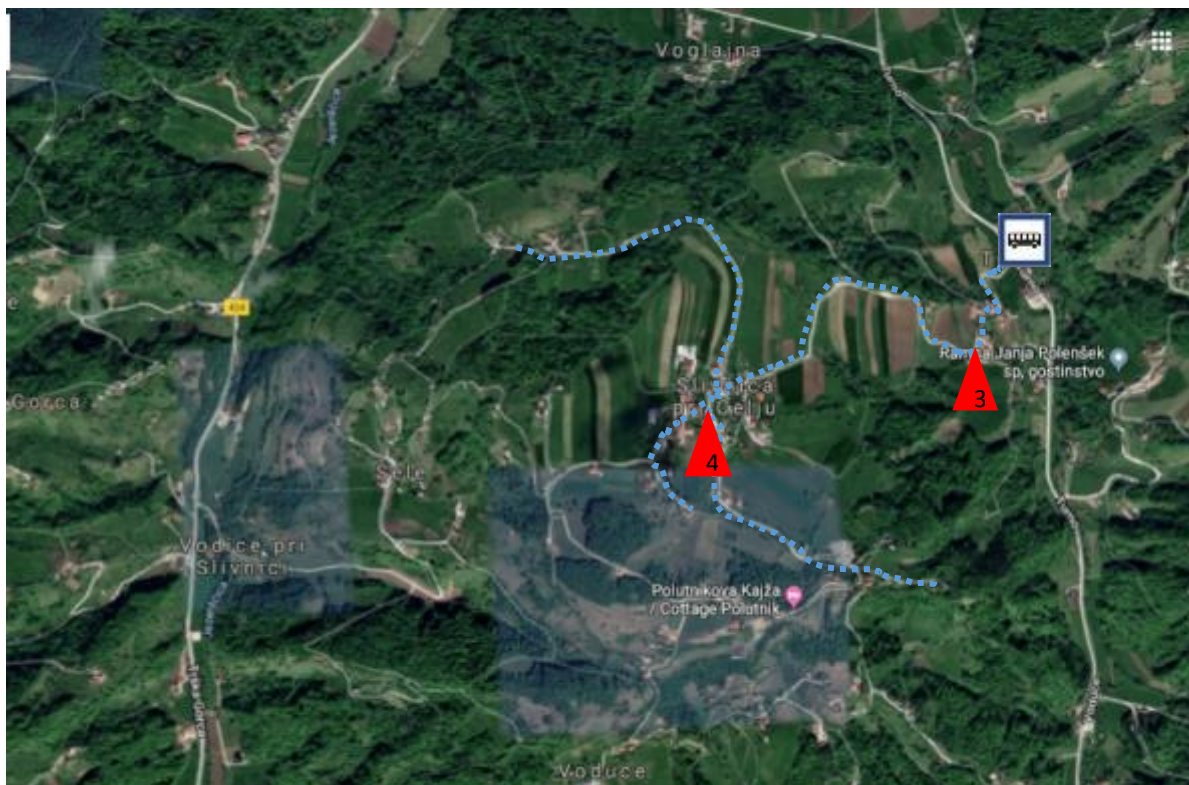
Slika 20: Načrt šolskih poti vas Bukovje (Vir: Google maps)



Slika 21: Nevaren odsek št. 1 avtobusna postaja Voduce (Čret)



Slika 22: Nevarni odsek št. 2



Slika 23: Grafični prikaz šolskih poti vas Slivnica pri Celju (vir: Google Maps)



Slika 24: Nevaren odsek št. 3



Slika 25: Nevarni odsek št. 4

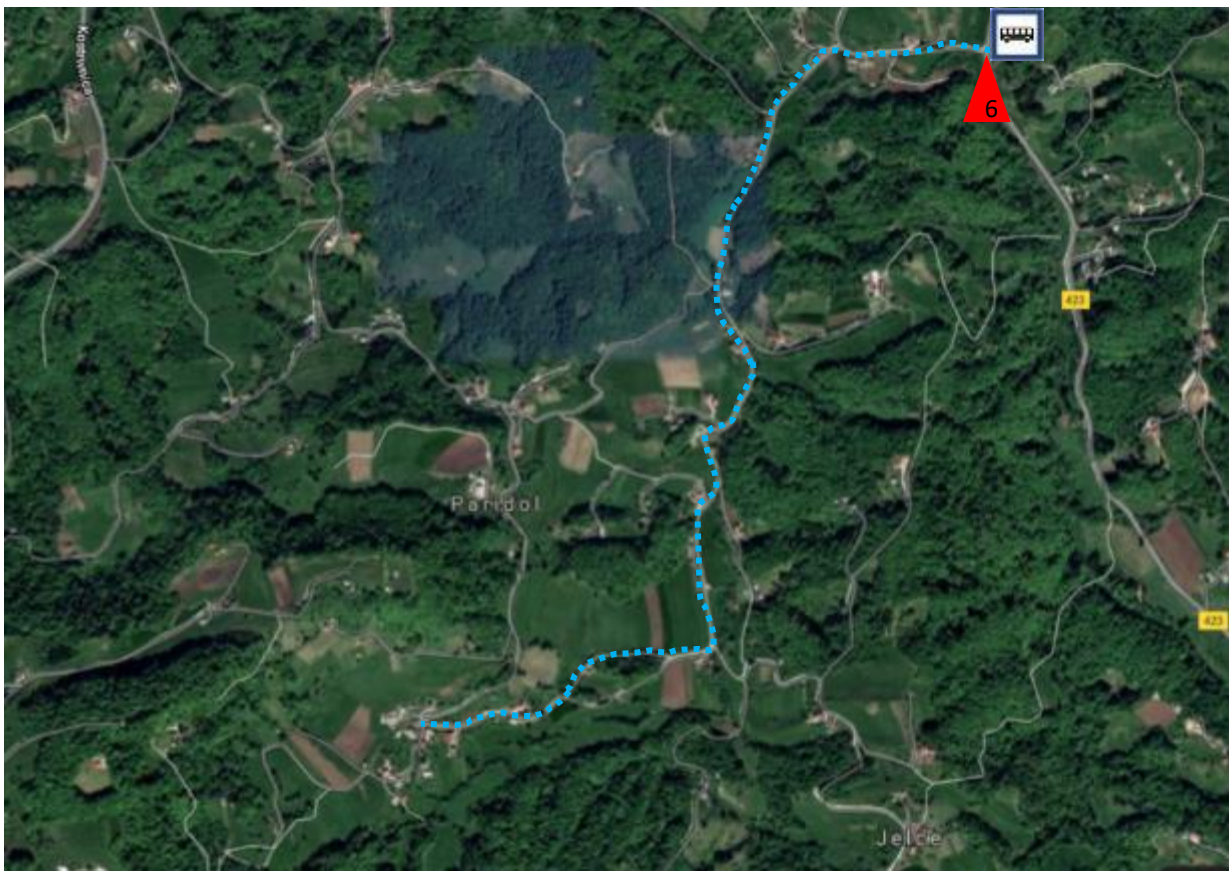


Slika 26: Načrt šolskih poti vas Javorje (Vir: Google Maps)





Slika 27: Nevarni odsek št. 5



Slika 28: Načrt šolskih poti vas Paridol (Vir: *Google Maps*)



Slika 29: Nevaren odsek št. 6 avtobusna postaja Stopa



Slika 30: Grafični prikaz šolski poti PŠ Loka pri Žusmu (Vir: *Google Maps*)



Slika 31: Nevarni odsek št. 7



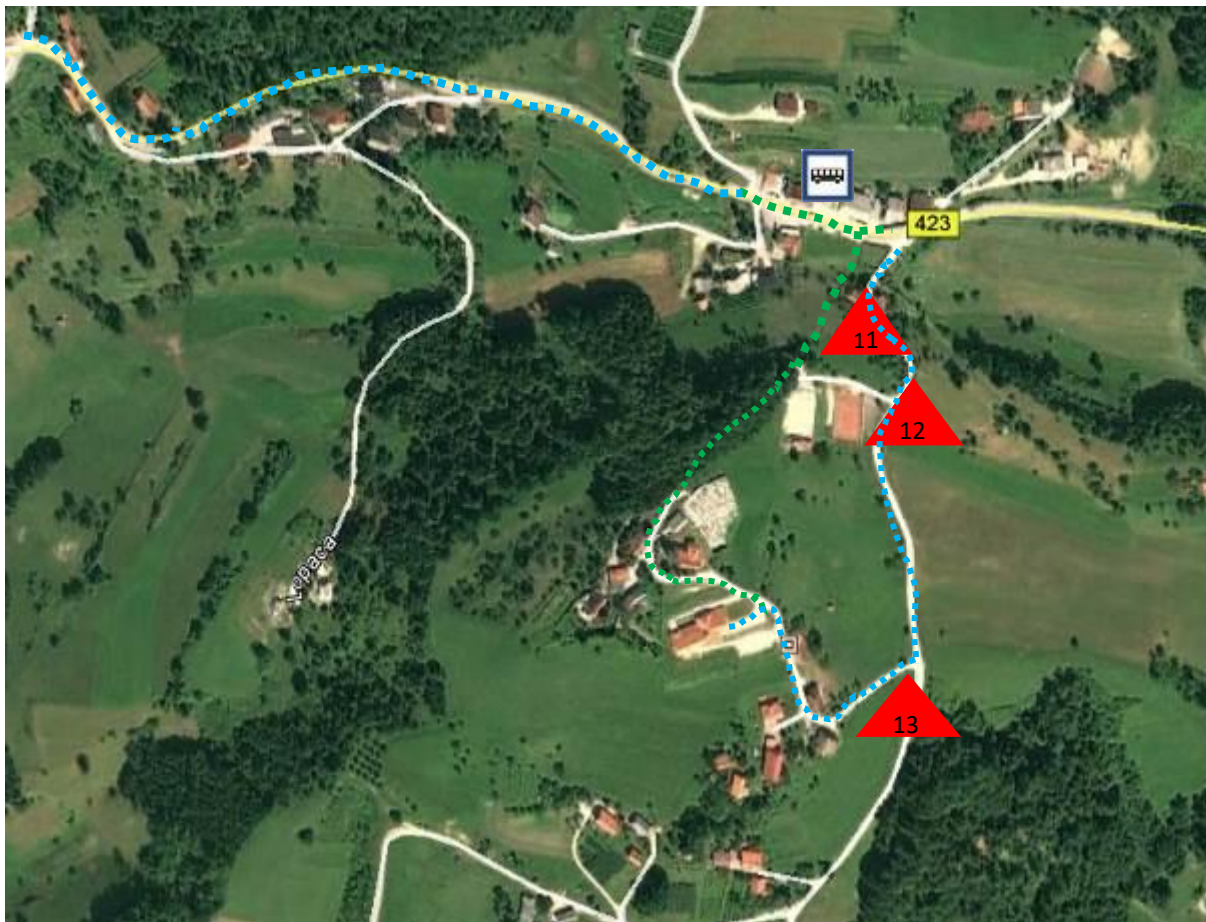
Slika 32: Nevarni odsek št. 8



Slika 33: Nevarni odsek št. 9



Slika 34: Nevarni odsek št. 10



Slika 35: Grafični prikaz šolskih poti PŠ Prevorje (Vir: Google maps)



Slika 36: Nevaren odsek št. 11



Slika 37: Nevaren odsek št. 12



Slika 38: Nevaren odsek št. 13

---

**Na poti do šole smo previdni, v prometu se obnašamo odgovorno. Cesto prečkamo vedno na mestih, kjer so označeni prehodi za pešce. Pri hoji smo še posebej pozorni na odsekih, kjer ni obstoječih površin za pešce in je potrebno hoditi ob vozišču. Hodimo v koloni en za drugim, med hojo se ne prerivamo in ne lovimo. Pozorni smo na mimo vozeča vozila ter na srečanja z drugimi pešci.**

---



*Slika 39: Urejene površine za pešce v naselju Gorica pri Slivnici*

---

**Na območjih, kjer ni urejenih površin za pešce, moramo biti še posebej pozorni. Spremljamo dogajanje na cesti, pri srečanju z vozili se jim čim bolj odmaknemo. Hodimo v koloni en za drugim.**

---



*Slika 40: Neurejene površine za pešce v naselju Gorica pri Slivnici-smer Voglajna*

Uporabljalj prometne površine namenjene hoji pešcev. Če teh površin ni, hodi ob levem robu vozišča v smeri hoje. Cesto prečkaj samo na urejenih prehodih. Pred prečkanjem ceste se vedno ustavi. Preden stopiš na vozišče, preveri, ali se približujejo vozila.



Pri hoji smo pozorni na dogajanje v prometu in morebitne ovire in nepregledna mesta

*Slika 41: Neurejene površine za pešce v naselju Gorica pri Slivnici*

---

***Hodimo po pločniku. V primerih, ko ni pločnika, hodimo ob robu cestišča ob levem robu, tako da vidimo nasproti vozeča vozila. Cesto prečkamo na označenih prehodih za pešce. Preden prečkamo cesto, se prepričamo, da je prečkanje varno. Pogledamo levo, desno, in še enkrat levo. Kot pešci moramo biti v prometu dobro vidni. Pri hoji nosimo svetla oblačila in odsevnike. Pri prečkanju cest se prepričamo, da nas je voznik opazil. Cesto prečkamo šele takrat, ko v bližini ni vozil oziroma so se vozila ustavila pred prehodom za pešce.***

---





Hodimo ob levem robu vozišča  
v smeri hoje. Pri hoji se čim  
bolj odmaknemo od vozišča.

*Slika 42: Neurejene površine za pešce v naselju Loka pri Žusmu*

## T.4 Organizirani šolski prevozi

Z organiziranim šolskim prevozom prihaja v šolo več kot polovica vseh učencev. Razlog za to lahko iščemo predvsem v veliki razpršenosti naselij, ki spadajo v šolski okoliš. Prevoz otrok je organiziran tako z avtobusom kot tudi s kombijem in šolskim kombijem. Šolarji se na poti v šolo srečujejo z neurejeno infrastrukturo za promet pešcev, tako da do postajališč dostopajo s hojo po voziščih. Veliko je tudi neurejenih avtobusnih postajališč, ki šolarjem ne zagotavljajo varnega in udobnega vstopanja in izstopanja z avtobusa.

Prevoze šolskih otrok izvaja prevoznik Nomago d.o.o., Aškerčeva ulica 20, 3000 Celje. Na relacijah Straška gorca-Prevorje, Krivica-Prevorje, Ledinšca-Prevorje-Gorica pri Slivnici, Paridol-Podjezerce-Črnolica-Gorica pri Slivnici za Nomago d.o.o. izvaja prevoze njegov podizvajalec MZTour, prevozne storitve, d.o.o., Zagorje 6, 3261 Lesično. S šolskim kombijem se izvajajo prevozi na relaciji Volčja jama-Žusem-Loka pri Žusmu.

### T.4.1 Vozni red avtobusov in kombijev

ČAS	RELACIJA
6 <sup>30</sup> -7 <sup>05</sup>	LOKA (Gajšek) – LOKA/ŽUSMU – GORICA/SLIVNICI
6 <sup>50</sup> -7 <sup>15</sup>	CEROVEC (Žurej) – DOBRINA – LOKA (Gajšek)
7 <sup>15</sup> -7 <sup>50</sup>	LOKA (Gajšek) – LOKA/ŽUSMU – VOLČJA JAMA – GORICA/SLIVNICI

6 <sup>45</sup> –7 <sup>15</sup>	LEDINŠČA – PREVORJE – GORICA/SLIVNICI
6 <sup>44</sup> –7 <sup>03</sup>	PODJEZERCE – GORICA/SLIVNICI ( <i>redni avtobus</i> )
7 <sup>20</sup> –7 <sup>35</sup>	PARIDOL – PODJEZERCE– ČRNOLICA – GORICA/SLIVNICI
6 <sup>40</sup> –6 <sup>55</sup> ( <i>kombi</i> )	KRIVICA – STRAŠKA GORCA – PREVORJE
6 <sup>55</sup> –7 <sup>15</sup> ( <i>kombi</i> )	PREVORJE – KOŠNICA ŠPOLJAR – LOPACA - PREVORJE
6 <sup>35</sup> –6 <sup>50</sup> ( <i>šolski kombi</i> )	VOLČJA JAMA – ŽUSEM – DOBRINA
12 <sup>45</sup> –13 <sup>05</sup>	GORICA/SLIVNICI – VOLČJA JAMA – LOKA/ŽUSMU – LOKA (Gajšek)
13 <sup>05</sup> –13 <sup>25</sup>	LOKA (Gajšek) – LOKA/ŽUSMU – DOBRINA – GORICA/SLIVNICI
12 <sup>45</sup> –13 <sup>25</sup>	GORICA/SLIVNICI – PARIDOL – PODJEZERCE – ČRNOLICA – GORICA/SLIVNICI
13 <sup>30</sup> –13 <sup>45</sup>	GORICA/SLIVNICI – VOLČJA JAMA – LOKA/ŽUSMU – LOKA (Gajšek) ( <i>torek–petek</i> )
13 <sup>45</sup> –14 <sup>10</sup>	LOKA (Gajšek) – LOKA/ŽUSMU – DOBRINA ( <i>torek–petek</i> )
14 <sup>20</sup> –14 <sup>50</sup>	GORICA/SLIVNICI – VOLČJA JAMA – LOKA/ŽUSMU – LOKA (Gajšek) ( <i>ponedeljek</i> )
14 <sup>50</sup> –15 <sup>15</sup>	LOKA (Gajšek) – LOKA/ŽUSMU – DOBRINA ( <i>ponedeljek</i> )
13 <sup>30</sup> – 14 <sup>25</sup>	GORICA/SLIVNICI – ČRNOLICA – PODJEZERCE – PREVORJE – LEDINŠČA ( <i>torek–petek</i> )
14 <sup>20</sup> – 15 <sup>00</sup>	GORICA/SLIVNICI – ČRNOLICA – PODJEZERCE – PREVORJE – LEDINŠČA ( <i>ponedeljek</i> )
13 <sup>45</sup> –14 <sup>05</sup> ( <i>kombi</i> )	PREVORJE – LOPACA - KOŠNICA – PREVORJE
14 <sup>05</sup> –14 <sup>25</sup> ( <i>kombi</i> )	PREVORJE – STRAŠKA GORCA - KRIVICA
13 <sup>25</sup> ( <i>šolski kombi</i> )	GORICA PRI SLIVNICI – DOBRINA – ŽUSEM – VOLČJA JAMA

*Preglednica 9: Vozni red šolskega avtobusa in kombija*

ČAS	RELACIJA
11:49	GORICA/SLIVNICI–VOLČJA JAMA–LOKA/ŽUSMU
14:44, 15:39	GORICA/SLIVNICI–DOBRINA–LOKA/ŽUSMU
11:59, 14:44, 15:39	GORICA/SLIVNICI–PREVORJE

*Preglednica 10: Vozni red rednih avtobusov*

## T.4.2 Linije in postajališča šolskega prevoza

Legenda:



avtobusna postaja



postajališče šolskega avtobusa



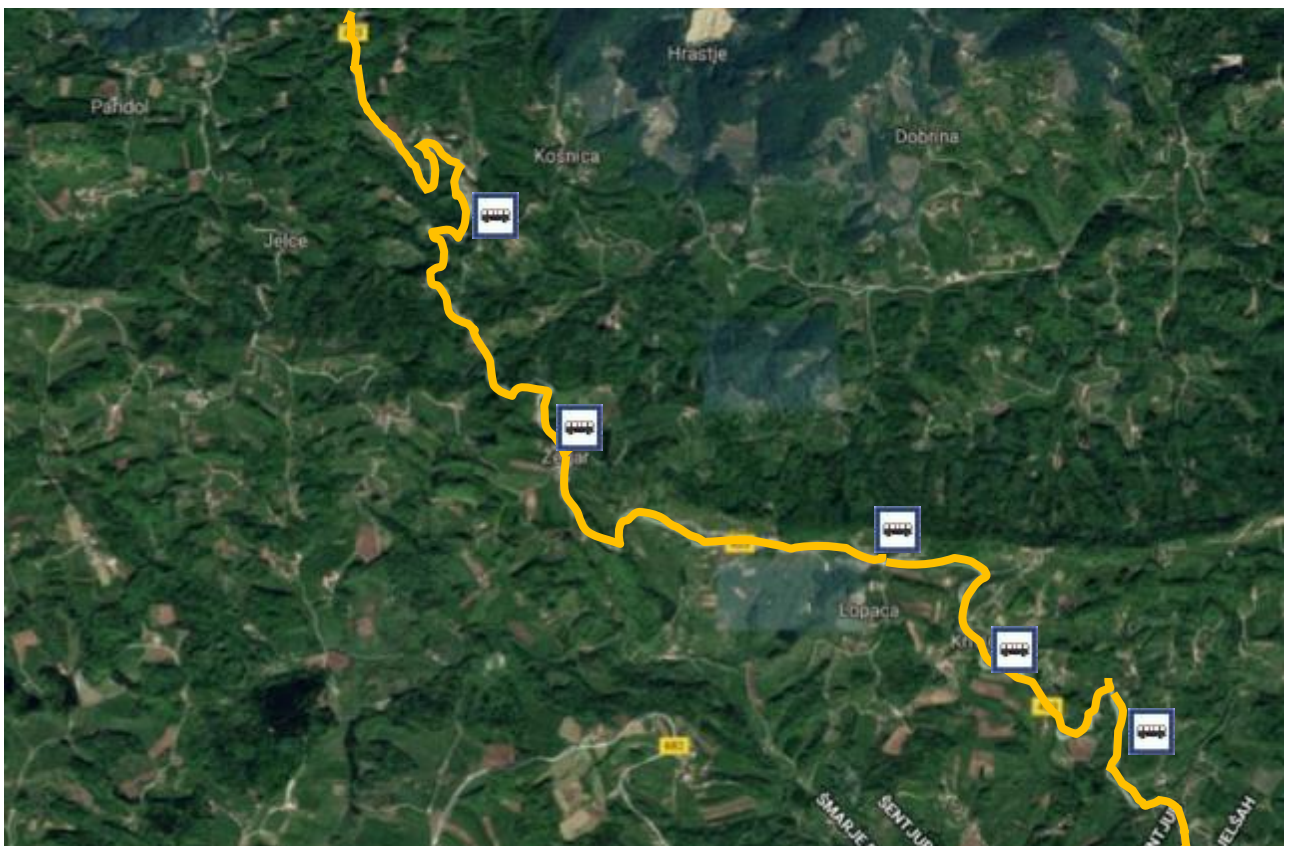
Slika 43: Grafični prikaz organiziranega šolskega prevoza I.del Vir: Google Maps)



Slika 44: Nevaren odsek št. 15



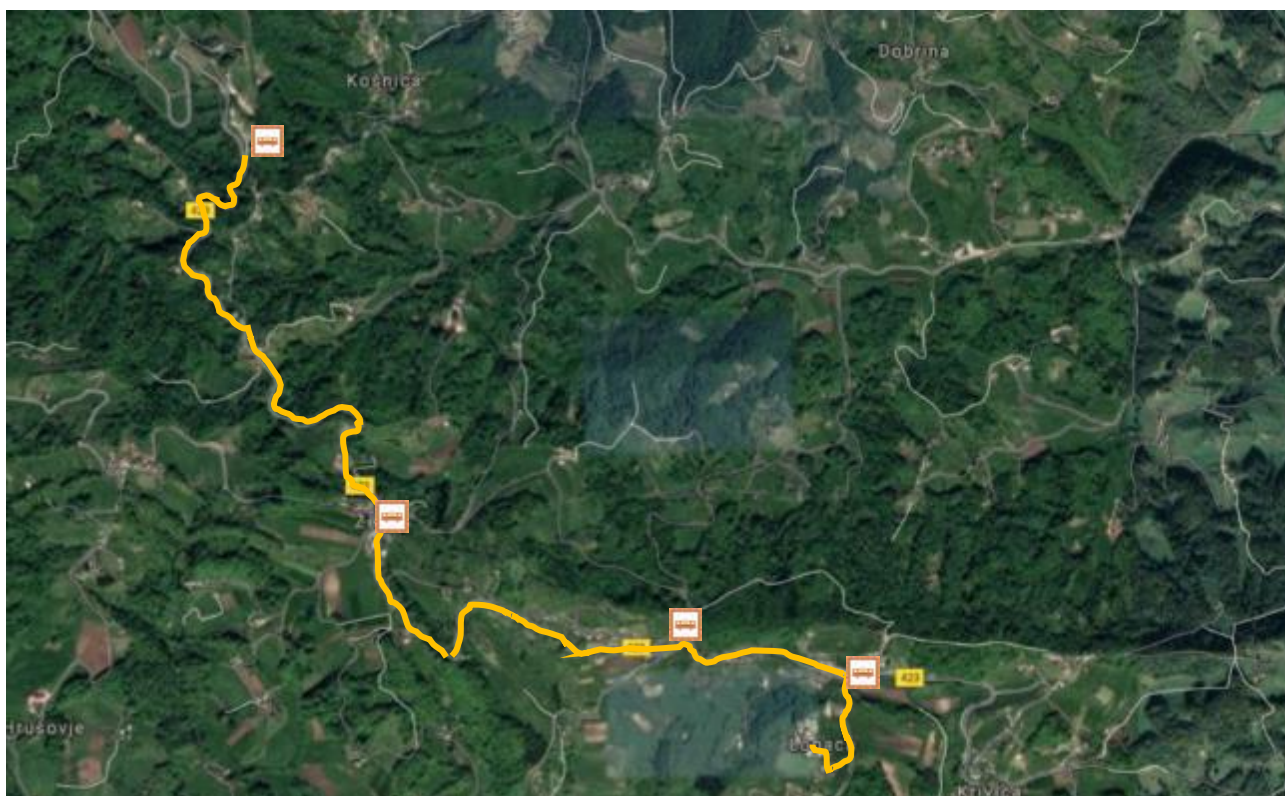
Slika 45: Nevaren odsek št. 14



Slika 46: Grafični prikaz organiziranega šolskega prevoza II. del (Vir. Google Maps)



Slika 47: Grafični prikaz organiziranega šolskega prevoza PŠ Prevorje kombi (Vir: Google Maps)



Slika 48: Grafični prikaz organiziranega šolskega prevoza PŠ Prevorje kombi (Vir: Google Maps)



Slika 49: Grafični prikaz organiziranega šolskega prevoza Žusem – šolski kombi (Vir: Google Maps)

***Tako na območju urejenih kot tudi neurejenih avtobusnih postajališč se je potrebno obnašati varno in odgovorno. Na avtobus ali kombi počakamo na urejenem čakališču. Kjer čakališča niso urejena se pri čakanju čim bolj odmaknemo od vozišča. Vedno počakamo, da se vozilo ustavi in nato varno in organizirano vstopamo vanj. Enako ravnamo tudi pri izstopu, kjer na varni površini počakamo, da vozilo odpelje in nato nadaljujemo svojo pot proti domu.***

## **T.5 Zaključek:**

Za področje prometne varnosti smo odgovorni vsi udeleženci v prometu. Na obstoječo infrastrukturo kot posamezniki težko vplivamo. Lahko pa vplivamo na svoje obnašanje v prometu, v katerem moramo ravnati odgovorno in strpno. Tako otroci kot tudi odrasli moramo biti pozorni na situacije v prometu, ravnati se moramo v skladu z navodili in predpisi, ter poskrbeti, da bomo s svojim obnašanjem in ravnanjem pripomogli k varnim potem.

Načrt šolskih poti naj postane uporaben pripomoček vseh udeležencev, v katerem bodo našli preventivne napotke za pravilno ravnanje v cestnem prometu. V načrtu so tudi podrobneje opisane šolske poti, avtobusne linije in postajališča z veliko dodatnimi opisi in navodili za varno udeležbo v prometu.

S prometno-varnostnim načrtom morajo biti seznanjeni vsi učenci šole. O njem naj razpravljajo učenci pri urah oddelčne skupnosti in pri ostalih oblikah dela.

Za učence prvega triletja je obvezen ogled varnih šolskih poti in dovoljenih prehodov.

Pri izvajanju prometno-varnostnega načrta sodelujejo vsi strokovni delavci šole in vrtca, starši in zunanji dejavniki, ki skrbijo za prometno varnost in vzgojo udeležencev v cestnem prometu.

Predloge in pripombe, ki bi kakorkoli izboljšali prometno varnost učencev, lahko starši sporočijo Fridi Gubenšek, Mariji Frece Perc, Nadji Ivanuši ali vodstvu šole.